



Théâtre *du* Léman

GENÈVE
www.theatreduleman.com



FICHE TECHNIQUE



THEATRE DU LEMAN
19 QUAI DU MONT-BLANC
CH – 1201 GENEVE

www.theatreduleman.com

Mise à jour 04/2023

Direction Technique

Vincent Morel

+41 79 245 94 20

vincent.morel@theatreduleman.com

INDEX

<u>Descriptif</u>	<u>P3</u>
<u>Accès</u>	<u>P4</u>
<u>Salle</u>	<u>P7</u>
<u>Scène</u>	<u>P9</u>
<u>Lumière</u>	<u>P14</u>
<u>Distribution électrique</u>	<u>P18</u>
<u>Sonorisation</u>	<u>P21</u>

DESCRIPTIF

Le théâtre du Léman est une salle de spectacle polyvalente d'une capacité de 1323 places en configuration standard, Inauguré en 1980, il accueille environ 160 manifestations et 150 000 spectateurs par an.

De par sa configuration modulable il est possible de produire beaucoup de types de spectacles différents, que ce soit des pièces de théâtre, des concerts, de la danse, mais aussi des congrès, des remises de prix ou encore des événements privés divers.

Le foyer du théâtre d'une surface de 1100m² est équipé d'un bar qui est géré par l'hôtel Fairmont. Il est ouvert une heure avant et 1/2h après les spectacles.

Il est possible de faire des cocktails privés, des événements VIP, mais aussi d'aménager le foyer en restaurant pouvant accueillir 800 personnes en configuration assise environ.

Toute la partie bar/cocktail/restauration est gérée par l'hôtel Fairmont.

L'équipe technique est composée de 4 personnes.

- 1 Directeur technique
- 1 Sonorisateur
- 1 Eclairagiste/Electricien
- 1 Chef plateau

Les techniciens du théâtre ne font pas le chargement/déchargement des camions. C'est au locataire du théâtre de fournir le personnel nécessaire selon les besoins.

Il est possible d'avoir sur demande le contact de différentes sociétés à même de fournir du personnel qualifié.

Le personnel surnuméraire est engagé sous la direction et la responsabilité du locataire qui s'engage à respecter les dispositions légales (contrat de travail, assurance...).

Toutes personnes travaillant sur scène doit posséder ses propres équipements de protection individuel.

Le théâtre met également à disposition 5 placeuses, 2 ouvreuses et 1 personne au vestiaire pour l'accueil du public.

ACCES

Le quai de déchargement se trouve au niveau de l'entrée des artistes, rue de la Cloche.

En temps normal et après accord du directeur technique deux places sont disponibles pour des véhicules légers devant l'entrée des artistes.

Si le spectacle nécessite de stationner des camions et/ou des tourbus à proximité du théâtre Il est impératif de faire une demande pour avoir une autorisation à la ville de Genève minimum 16 jours ouvrés avant la manifestation.

De plus les Tour-Bus doivent être déclarés comme « Bus technique », sans quoi l'autorisation ne sera pas accordée par les autorités.

<https://www.geneve.ch/fr/themes/environnement-urbain-espaces-verts/utilisation-espace-public/occupations-ponctuelles>

Il est important de prendre contact en amont avec le directeur technique de la salle pour vérifier la disponibilité des places et de faire une réservation chez **Traffic Services** :

reservation@trafic-services.ch (les panneaux doivent être posés 72h à l'avance, il faut donc le faire minimum une semaine en avance).

D'une manière générale il n'est pas possible que les véhicules arrivent la veille ni repartent le lendemain, sauf avec l'accord exprès du directeur technique de la salle.

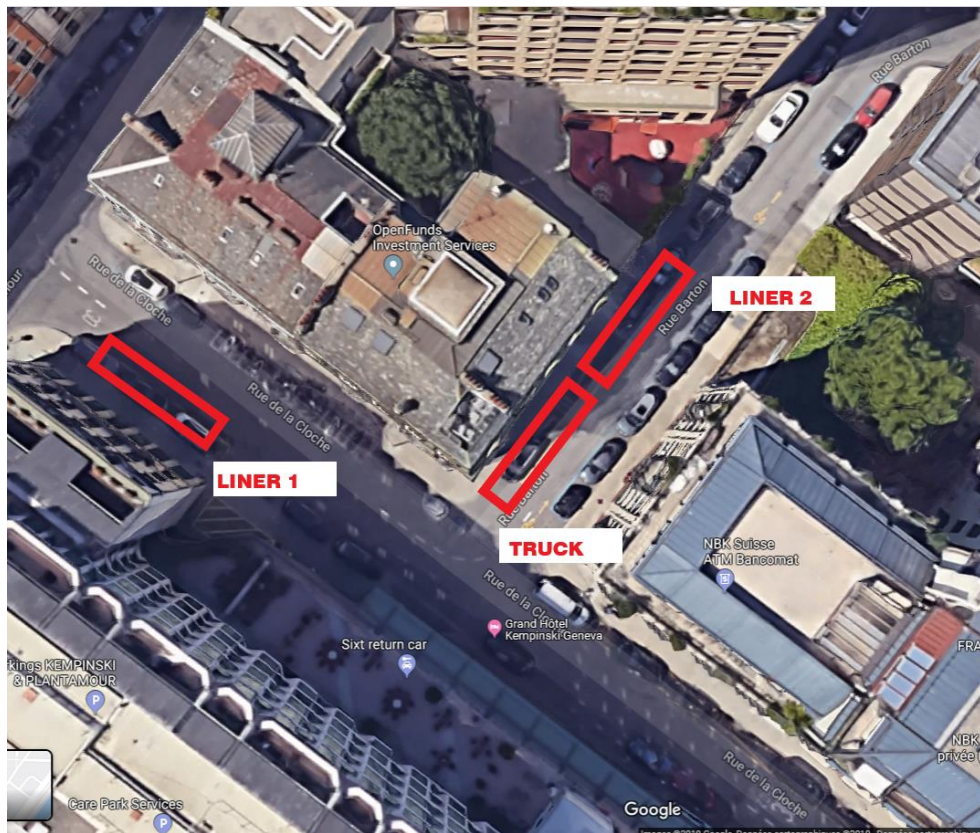
Les véhicules de +3.5T doivent avoir une autorisation de circuler la nuit de 22h à 5h ainsi que le week-end entre le samedi 22h et 5h le lundi matin. Il faut faire la demande d'autorisation au « Service des autos et navigation – Genève » sur internet.

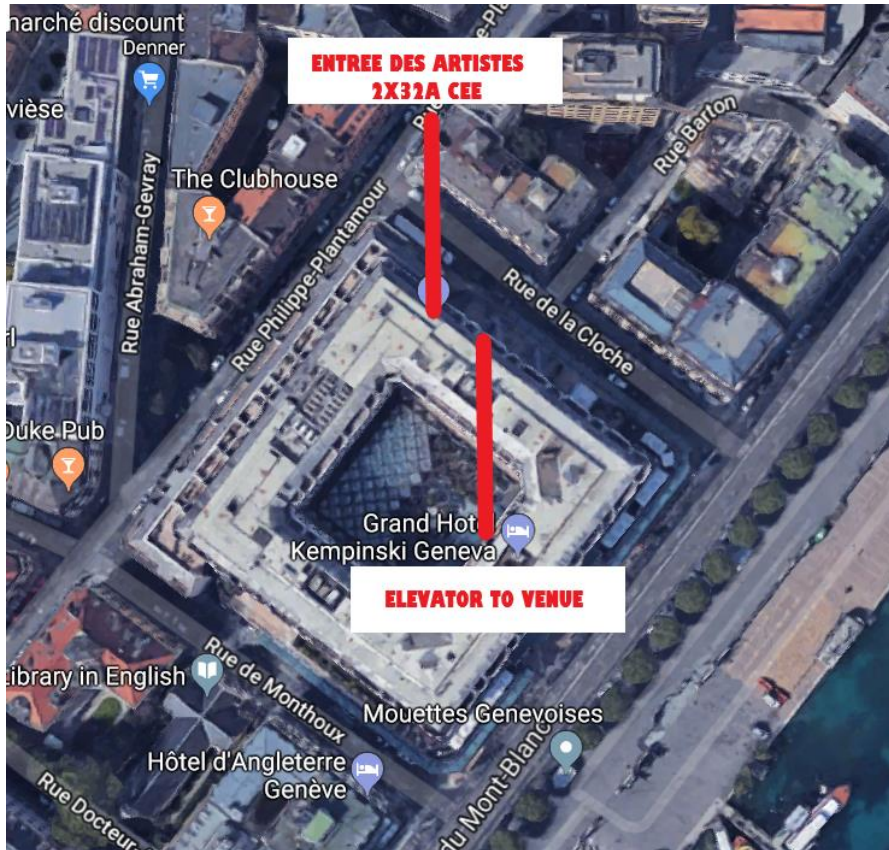
<https://www.astra.admin.ch/astra/fr/home/services/vehicules/autorisations-speciales/circulation-le-dimanche-ou-la-nuit.html>

Le théâtre met à disposition une alimentation électrique (2x32A CEE→Voir plan) sous la responsabilité du locataire à l'entrée des artistes pour le branchement des Tourbus notamment. C'est au locataire de fournir le matériel nécessaire au raccordement (passage de câbles, rallonges etc...) dans le respect des normes en vigueur.

Le déchargement se fait avec un monte-charge situé juste après l'entrée du parking souterrain « Grand Hôtel Fairmont » rue de la cloche

Dimensions du monte-charge: 8m x 2.43m / hauteur 3.30m – capacité 5 tonnes





SALLE

Capacité : 1324 places en configuration standard (voir plans de location)

L'accès du public se fait depuis le haut du gradin au niveau du foyer public.

Il est possible de faire un proscénium ou une fosse d'orchestre à la place des 3 premiers rangs (dans ce cas attention de bien retirer les rangs AA/A/B de la billetterie).

Dans le cas d'un changement de la configuration de salle Il est important de prendre contact rapidement avec le directeur technique de la salle.

Un surcout sera appliqué pour couvrir les frais de manutention.

Un proscénium complet au niveau de la corbeille (rang AA→ H) est également possible selon les besoins, mais cela implique de louer le théâtre la veille et le lendemain de la manifestation pour la mise/remise en place de la salle

Places handicapés : Oui, 6 places situées au niveau du rang ZZ

Régies : fond de salle

Cabines traduction : Oui. 6 cabines insonorisées et climatisées (3 à Cour et 3 à Jardin) situées de chaque côté de la salle.

Bar artiste : Il est disponible après accord de la direction du théâtre.

Loges : Toutes les loges sont climatisées et équipées de table de maquillage, de douche, de W.C, d'armoires, système d'écoute de scène et d'appel en loge.

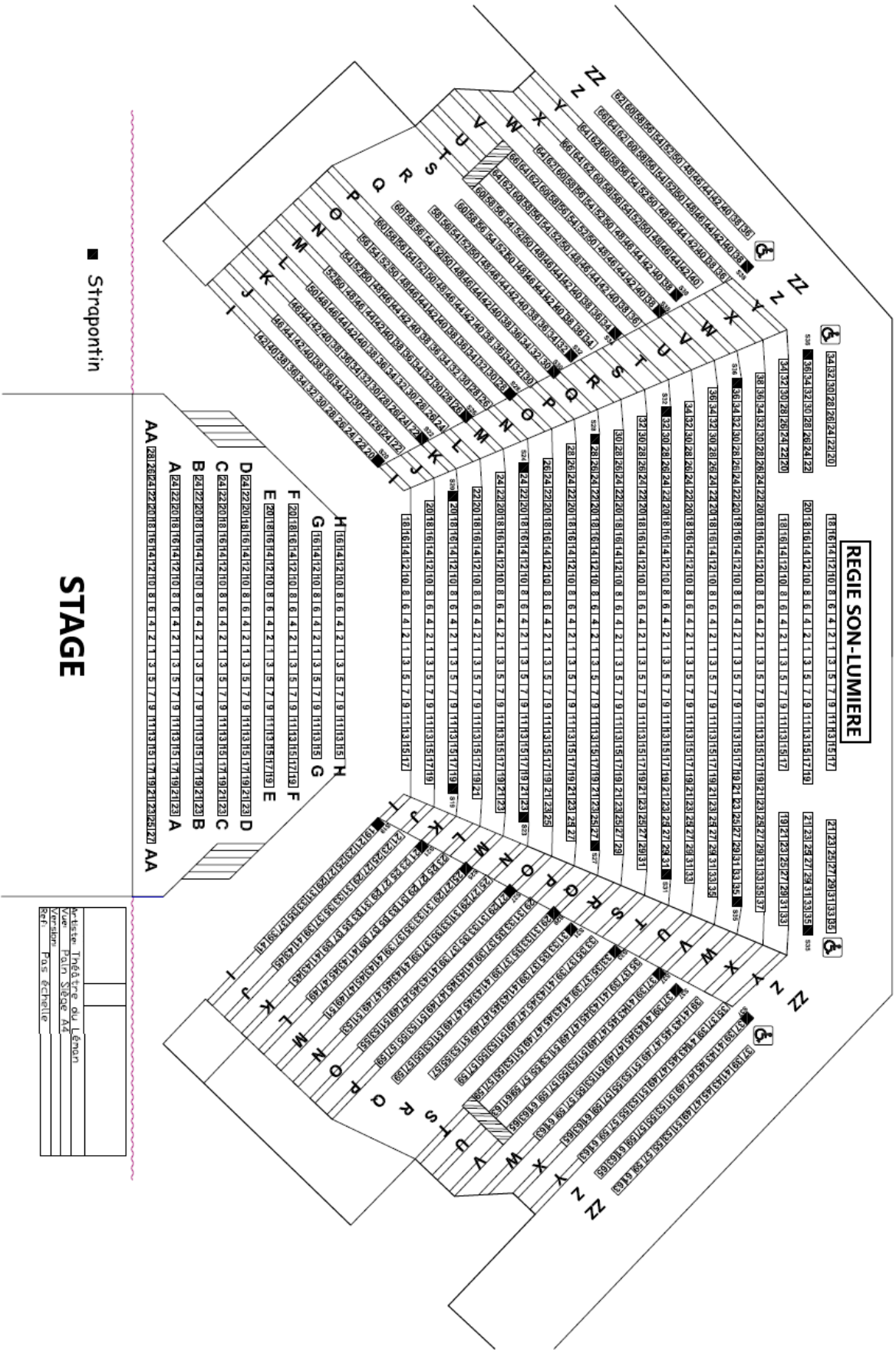
-6 loges individuelles au niveau de la scène (2ème S-Sol)

-2 loges individuelles (3^{ème} S-Sol)

-2 loges collectives pour 50 personnes chacune environ (3^{ème} S-Sol)

Buanderie : Le théâtre est équipé d'une machine à laver, d'un sèche-linge, d'un fer et d'une table à repasser

Catering : Il est interdit de cuisiner au théâtre mais le catering avec des plats réchauffés sont acceptés. Dans le cas d'un catering au théâtre, étant donné que le théâtre ne ferme pas et que les techniciens du théâtre sont obligés de rester sur place l'organisateur s'engage à prendre le repas du personnel technique à sa charge.



REGIE SON-LUMIERE

■ Strapontin

STAGE

Artiste	Théâtre du Léman
Vue	Plein Siège Ad
Description	Pos. Echelle
Et	

SCENE

Plateau :

-30m X 9.80m / hauteur de vol 9.50m – Plate - 500kg/m² en bois clair

-La corbeille et le plateau sont équipés d'éléments mobiles permettant de constituer un proscénium, une fosse d'orchestre et divers podiums (voir plans)

-Espace de jeux : 16m au premier plan puis 14m. Il est possible de modifier le cadre de scène mais la salle étant très ouverte il faut prendre en compte la visibilité des sièges extérieurs.

-Rideau d'avant-scène électrique à vitesse variable

-4 jeux de pendrillons noirs hauteur 8m. Cadrage à l'Italienne.

-5 frises noires 20m x 2m

-1 fond noir sur patience à croisement central 8m x 20m

-1 cyclorama de couleur « bleu-gris » 8m x 16m

-2 tapis de danse noir (type Marley) constitués de lés de 1.6m, l'un réservé pour la danse classique (installé sur demande), l'autre pour les productions événementielles qui est normalement en place.

-70 chaises d'orchestre en bois clair, 60 lutrins à hauteur réglables, 1 pupitre de chef.

-1 nacelle type « Genie ». Hauteur de travail 11m.

Machinerie :

-10 perches électriques diamètre 48 mm.

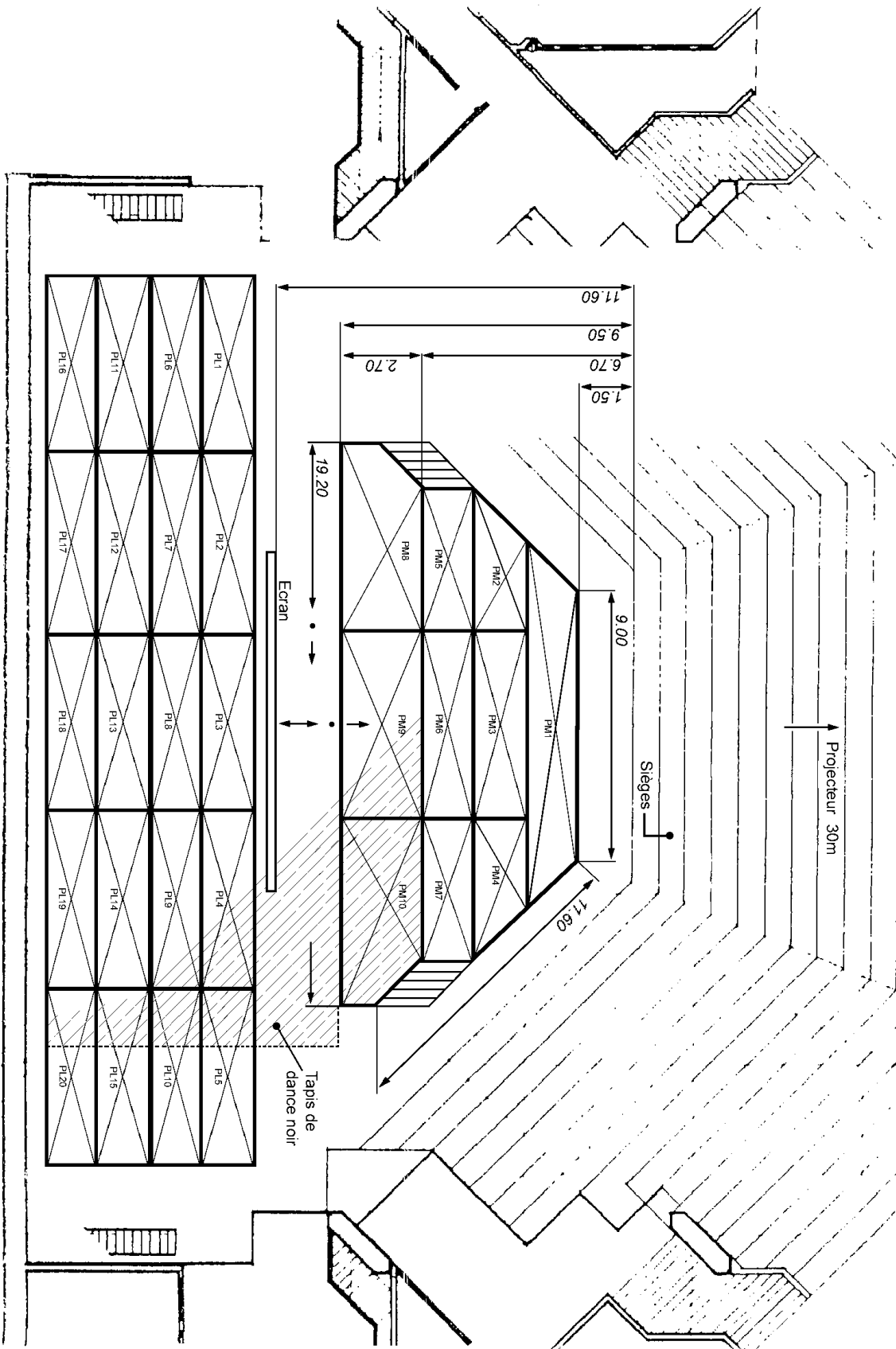
CMU : 350daN - 130daN sous fil - 40daN/m entre fil

-12 perches manuelles diamètre 48mm

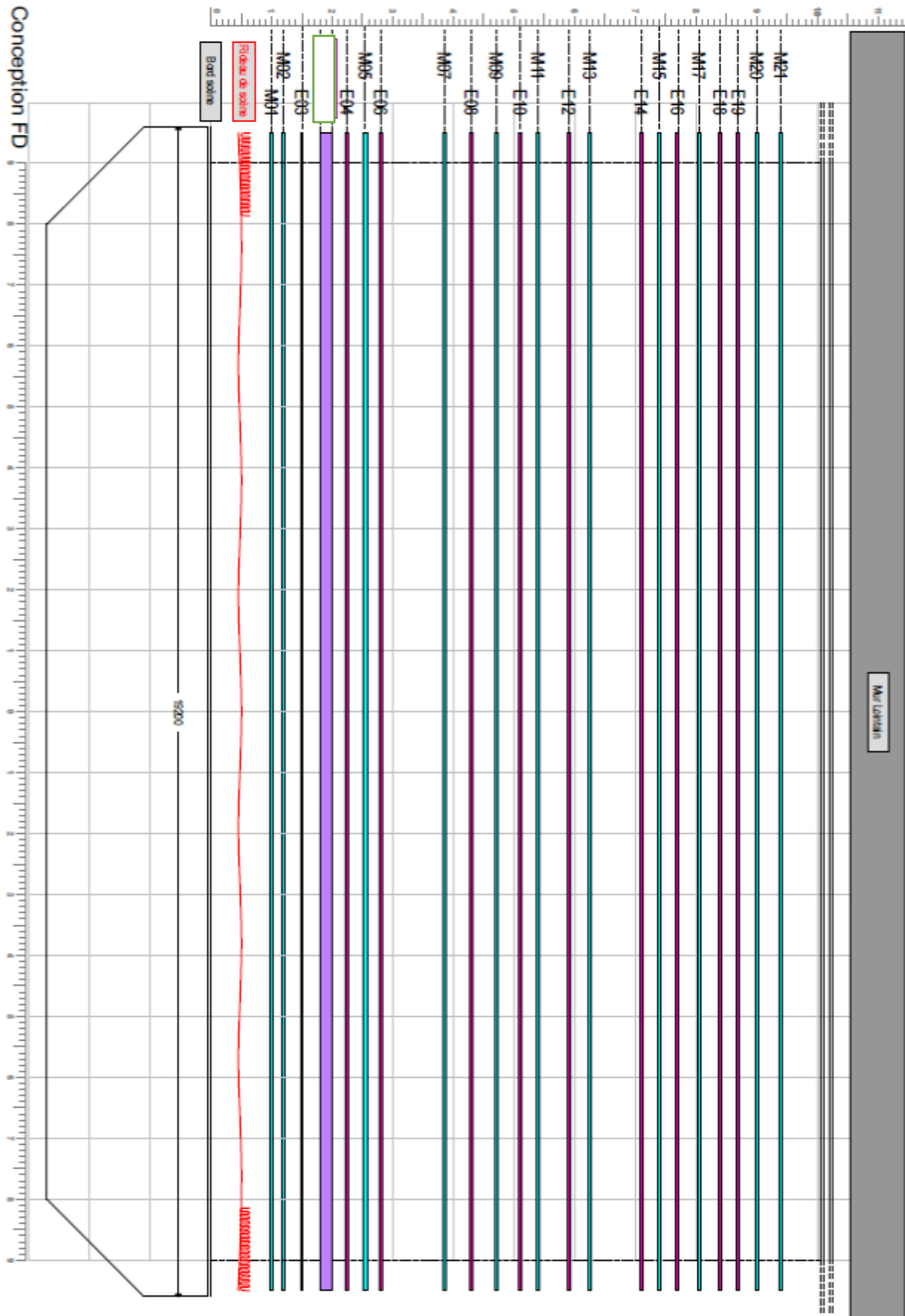
CMU : 250daN réparti sur 16m d'ouverture

Plan 3D de la salle : [Théâtre du Léman 3D](#)

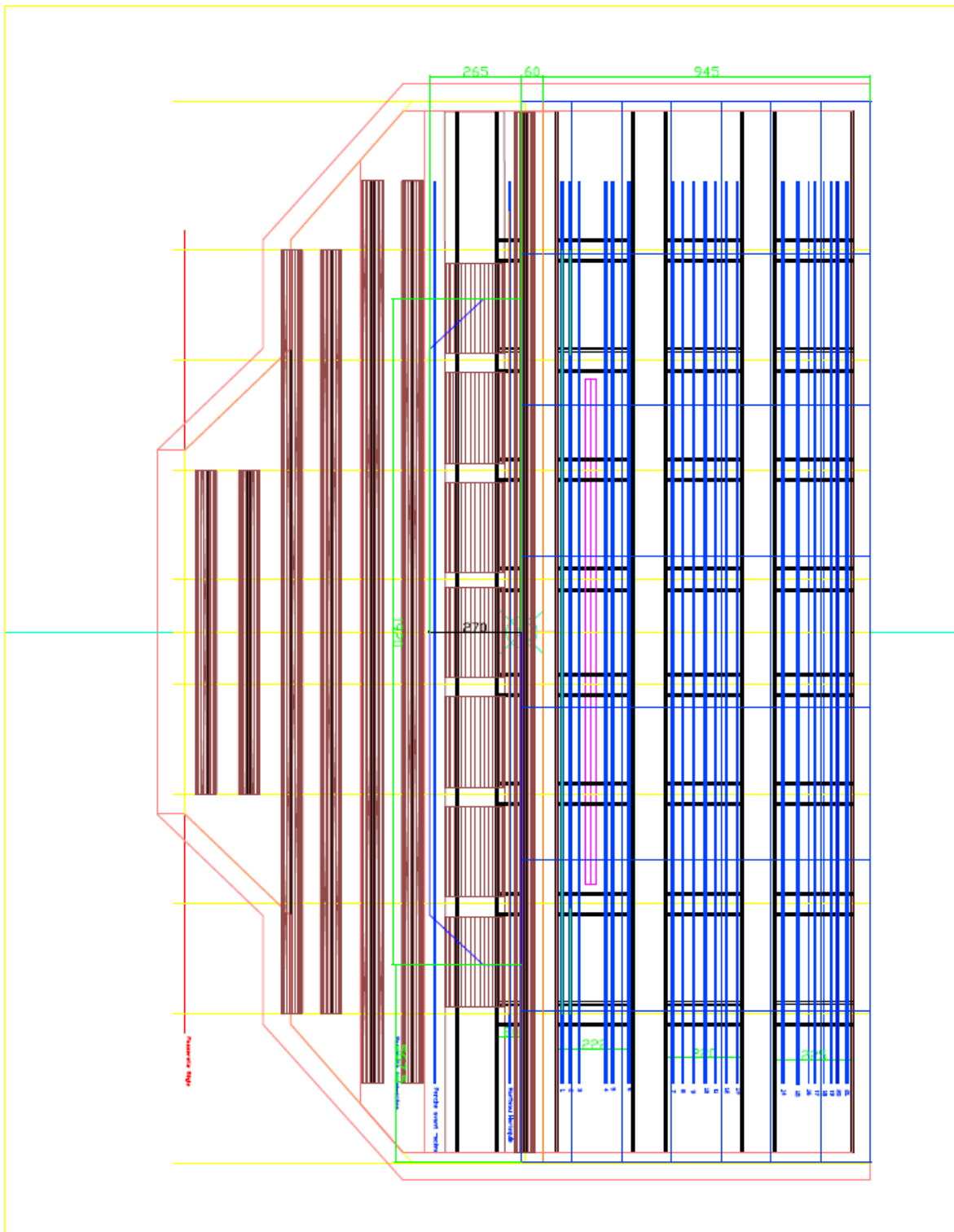
Plan des gradins de scène et proscenium



Plans des perches



Cintre en plan



Il est possible de faire des points d'accroches sur les IPN (en noir sur le plan).

Il est impératif de faire valider les points d'accroches par le directeur technique de la salle. Un bureau d'étude sera mandaté si les charges sur la structure sont trop importantes.

LUMIERE

Régie :

-1 console Chamsys QuickQ30

Liaison DMX :

-4 univers DMX entre le fond de salle et le plateau lointain JAR (dont 1 pour les dimmers de la salle (1ch → 244ch).

-1 sorties DMX au niveau de la passerelle de salle

-1 splitter actif Swisson 2in/8out DMX 5 broches

Lumière salle :

-Graduable depuis un jeu de lumière indépendant au fond de salle

Blocs de puissance :

-240 dimmers 3kW ETC Sensor+. Câblage en P17 16A.

-4 dimmers 5kW ETC Sensor+. Câblage en P17 32A.

Répartition des circuits :

Passerelle de face (FOH)	44 circuits
Passerelle d'avant-scène	22 circuits
Passerelle du manteau (Up-Stage)	36 circuits
Passerelle du lointain (Down-Stage)	16 circuits
Sol côté Cour (Stage-Right)	20 circuits
Sol lointain (Down-Stage)	20 circuits
Sol Côté Jar (Stage Left)	20 circuits
Cabines de traduction	3 circuits de chaque côté

Câblage:

-9 multipaires socapex 6 circuits 25m à Jardin – Connexion en P17.

-2 multipaires 25m mobiles – Connexion en P17.

-Lot de câblage en P17 16A : 5m/10m/20m.

-Lot de câblage en P17 32A : 5m/10m/30m.

-Lot de doublette P17. 40 pièces environ.

- Lot de triplete T13

-DMX 5 poles :

-15x3m

-20x5m

-5x10m

-5x20m

-4x25m

Accessoires :

-8 grands pieds de projecteurs. Hauteur 2.50m maximum.

-8 petits pieds de projecteurs. Hauteur 1.80m maximum.

-25 platines de sol pour projecteurs.

-20 adaptateurs P17 male → PC16 femelle.

-50 adaptateurs P17 male → T13 femelle.

Projecteurs :

32 x PAR Elation Arena zoom Q7
56 x découpe Juliat 614S 13/42°
20 x découpe Juliat 612S 12/19°
4 x découpe Juliat 613SX 28/54°
10 x découpe Juliat 714S 15/40°
8 x cycliode Strand Iris3 1200W Asymétrique. Bloc de 3.
65 x PAR Thomas CP64
6 x BT24 Cremer 250W
6 x BT24 Cremer 500W
3 x Série ACL 250W.
2 x Poursuite Juliat Super Korrigan 1200W HMI

Divers :

Lampes de PAR :

-20 x CP60

-35 x CP61

-50 x CP62

Accessoires :

-25 x Iris pour découpes Juliat.

-25 x Portes Gobo taille B pour découpes Juliat.

Taille des portes gélatines :

Découpes 1000W : 18 x 18 cm

Découpes 2000W : 20.5 x 20.5 cm

PAR 64 : 25 x 25 cm

Iris 3 : 30 x 40 cm

Praticables :

Praticable noir en bois « fait maison » :

6 praticables : 208 x 89 x 22h

4 praticables : 122 x 170 x 50h

4 praticables : 122 x 170 x 50h (ajourés sur les faces).

Gélatines :

LEE FILTERS			
		162	209
022	126		210
	127	164	
024	128	165	212
027	132	170	219
079	134	174	228
	135		
101	136	179	238
102	137	180	
103	138	181	251
104	139	182	
105		183	253
106	141	184	
107	142		256
		187	
109	144		343
110		192	
111	147		501
	148	195	
113		196	502
	151	197	
115	152		
116	153	200	
117	154	201	
118		202	
119	156	203	
120	157	204	
121	158	205	
122	159	206	
124	161	208	
ROSCO			
114	119	132	

ALIMENTATION ELECTRIQUES

Tous les branchements électriques doivent respecter les normes en vigueur et être réalisés par un électricien qualifié.

Le matériel ammené doit avoir été contrôlé par un organisme habilité.

Le théâtre dispose de plusieurs directs au plateau ainsi qu'au fond de salle.

LUMIERE

Jardin :

-1 tableau d'alimentation au lointain (USR):

Imax 250A: 1xP17 125A CEE + 1xP17 63A CEE + 1xP17 32A CEE

-1 tableau d'alimentation au lointain (USR):

Imax 63A: 1xP17 63A CEE ou 1x32A CEE

-5xP17 16A mono

Lointain :

-3xP17 16A mono

Cour :

-1 tableau d'alimentation au lointain (USL)

Imax 125A : 1xP17 125A CEE + 1XP17 63A CEE + 1XP17 32A CEE

-4xP17 16A mono

-1 tableau 32A CEE → 6 sorties P17 16A mono

FOH:

-2xP17 16A mono lumière

-1xP17 16A mono son

Passerelle de face :

-2xP17 16A mono (alimentation des poursuites).

-3xP17 16A mono

Passerelle du lointain :

-3xP17 16A mono

Entrée des artistes :

-2xP17 32A CEE

SON

Jardin :

-1 tableau d'alimentation (dans le dégagement en parallèle avec le tableau de COUR) :

Imax63A: 1xP17 63A CEE ou 1xP17 32A CEE

Cour :

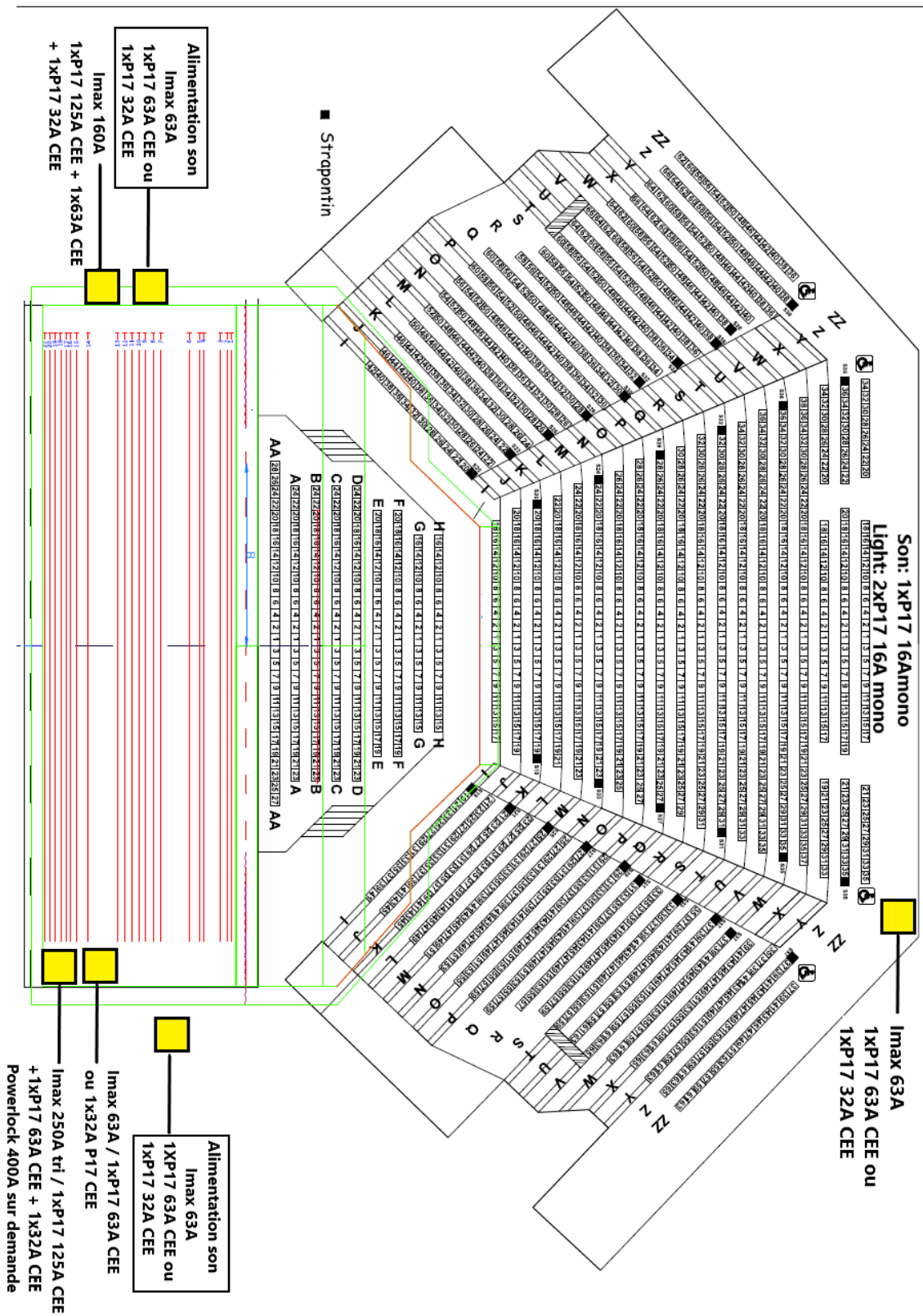
--1 tableau d'alimentation:

Imax 63A : 1xP17 63A CEE ou 1xP17 32A CEE

Tableaux de raccordement :

➔ Voir plan.

Distribution électrique de la salle :



SONORISATION

Facade :

- 16 x DV-Dosc L-Acoustics.
- 4 x DV-Sub L-Acoustics.
- Amplification : 6 x LA48.

Front fills :

- 4 x UPM Meyer.

Side fills:

- 2x 112P L-Acoustics.

Filtrage:

- 1 x BSS Omnidrive 366 → DV-Dosc + DV-Sub
- 1 x BSS Minidrive 334 → Side + front fills.

Retour:

- 6 x enceinte SD 320W Audioperformance (**side-fills**)
- 2 x caisson de basse SUB3 3600W Audioperformance
- 2 x amplificateurs ACR 400W (1 canal/ampli) pour enceintes + SUB audioperformance.
- 3 x TMW-212 Turbosound (**wedge**).
- 2 x amplificateurs ACR (2 canaux/ampli) pour enceintes Turbosound.

Console:

- Yamaha M7CL – 48in/4 stéréo/16bus/8 matrix/meterbridge

Lecteurs:

- 1 lecteur CD Tascam auto-pause CD-500B
- 1 lecteur CD + MD Tascam auto-pause MD-CD1
- 1 lecteur Mini disc Sony auto-pause MDS E11
- 1 lecteur DAT Tascam DA-30

Intercom:

-5 postes Altair fillaire

-4 postes Altair HF

Multipaires:

-2 x multipaire LK 24 inputs. Stage → FOH

-1 x multipaire LK 12 outputs. FOH → Stage

-1 x multipaire 25m Malko 24 inputs/8 outputs.

Micros:

4 x SHURE SM58
4 x SHURE SM57
4 x NEUMANN KM184
4 X NEUMANN KM185
1 X SHURE Beta52
1 x SHURE Beta91
4 x SENNHEISER E904 + pince
2 X CROWN PZM 6D
2 X CROWN PCC 160
3 X DI BSS AR16
2 X SENNHEISER ME-36 + embase (micro pupitre)

Pied de micro:

-15 x pied de micro K&M

-8 x embase ronde de sol pour micro

Ecoute de scène :

-1 x micro d'appel en loge à Cour